

# Inhoudsopgave Gemeentelijk Rampenplan

## **Inleiding, blz.**

Hoofdstuk 1	Rampenplan, blz.
Hoofdstuk 2	Risico-inventarisatie en – analyse, blz.
Hoofdstuk 3	Bestuurlijke en operationele coördinatie; leiding, blz.
Hoofdstuk 4	De coördinatie van de inzet bij de bestrijding van rampen en zware ongevallen, blz.
Hoofdstuk 5	Deelplannen / werkprocessen, blz.

## **Bijlagen, blz.**

Bijlage 1	Begripsomschrijvingen, blz.
Bijlage 2	Afkortingen, blz.
Bijlage 3	Plan Regionaal Beleidsteam, blz.
Bijlage 4	Plan Gemeentelijk Beleidsteam, blz.
Bijlage 5	Plan Regionaal Operationeel Team, blz.
Bijlage 6	Plan Commando Rampterrein, blz.
Bijlage 7	Plan Regionaal Voorbereidingsteam, blz.
Bijlage 8	Uitwerking deelplannen, blz.

## Inleiding

In 1995 is de basis gelegd voor Crisismanagement Groningen. Dit heeft geresulteerd in het Raamplan Crisismanagement, met daarin opgenomen het model Gemeentelijk Rampenplan. Dit Raamplan is in 1997 in alle gemeenten in de regio Groningen vastgesteld.

Met het beschrijven van de grondgedachten van het Crisismanagement Groningen in dit Raamplan werden structurele afspraken vastgelegd over de samenwerking, zowel in bestuurlijk als in operationeel opzicht. Inmiddels zijn deze grondgedachten nader uitgewerkt en opgenomen in het Regionaal Beheersplan Rampenbestrijding 2005–2009, waarmee het Raamplan Crisismanagement Groningen kan vervallen. Volstaan kan worden met een Model Gemeentelijk Rampenplan.

Voor een goede bestrijding van rampen en zware ongevallen (hierna te noemen incident) is het actueel houden van het Gemeentelijk Rampenplan zeer noodzakelijk.

Er zijn verschillende redenen om het bestaande model Gemeentelijke Rampenplan van 1997 te actualiseren:

- de wijziging van artikel 3 van de Wet rampen en zware ongevallen per 1 juli 2004 waardoor alle gemeente voor 1 juli 2005 een nieuw geactualiseerd rampenplan moeten vaststellen;
- de wenselijkheid om opgedane ervaringen bij recente regionale, maar ook landelijke incidenten en ervaringen, opgedaan tijdens oefeningen, te verwerken in het model;
- de behoefte om bij de te gebruiken terminologie meer aansluiting te hebben bij de landelijke.

## Werkgroep

Een breed samengestelde werkgroep "Actualisering Model Gemeentelijk Rampenplan", waarin alle disciplines zijn vertegenwoordigd, heeft een nieuw geactualiseerd model Gemeentelijk Rampenplan opgesteld. In deze werkgroep hadden zitting vertegenwoordigers van:

- gemeenten
- brandweer
- GHOR
- politie
- waterschappen
- provincie
- openbaar ministerie

## Vaststellingsprocedure

Het model Gemeentelijk Rampenplan wordt vastgesteld door de Bestuurscommissie Regionale Brandweer en GHOR.

De colleges van Burgemeester en Wethouders zijn ieder voor hun eigen gemeente verantwoordelijk voor de voorbereidingen ten behoeve van de bestrijding van een incident.

Het college stelt het Gemeentelijk Rampenplan vast, waarin de risico's zijn geïnventariseerd en waarin de organisatie, de verantwoordelijkheden, de taken en de bevoegdheden in het kader van de rampenbestrijding worden beschreven en het beleid ten aanzien van het vaststellen van rampbestrijdingsplannen wordt vastgelegd.

De gemeenteraad kan zich op basis van de in het rampenplan opgenomen risico-inventarisatie een oordeel vormen over de in het rampenplan opgenomen keuze met betrekking tot de vaststelling van rampbestrijdingsplannen. Hierdoor wordt de controlerende rol van de gemeenteraad vormgegeven. Indien de gemeenteraad van oordeel is, dat het door het college vastgestelde plan niet voldoet aan de daaraan te stellen eisen, dan kan de raad hen verzoeken het plan aan te passen.

Het rampenplan moet ingevolge de Wet rampen en zware ongevallen iedere vier jaar door het college van Burgemeester en Wethouders vastgesteld worden of eerder wanneer gewijzigde omstandigheden daar aanleiding toe geven.

Onder gewijzigde omstandigheden worden in ieder geval verstaan:

- wijzigingen in de coördinatie en aansturing van de operationele diensten onder rampenomstandigheden;
- wijzigingen in de bestuurlijke coördinatie bij gemeentegrensoverschrijdende rampen en zware ongevallen;
- wijzigingen in de Wet rampen en zware ongevallen, die een aanpassing van het rampenplan vergen, uitgezonderd de bijlagen.

## **Beheer**

De gemeentesecretaris is verantwoordelijk voor het beheer van het plan Gemeentelijk Beleidsteam. De afdeling Crisismanagement van de Brandweer Stad en Regio Groningen is belast met het beheer van het model Gemeentelijk Rampenplan. Het actueel houden van hoofdstuk 2 en de bijlagen 4.3, 4.4 en 4.6 van het plan Gemeentelijk Beleidsteam dient per gemeente afzonderlijk plaats te vinden.

## **Leeswijzer**

Het rampenplan is onderverdeeld in hoofdstukken en bijlagen. Hieronder wordt kort ingegaan op de karakteristiek van elk hoofdstuk en de bijlagen.

### *Hoofdstuk 1: Rampenplan.*

In dit hoofdstuk wordt ingegaan op het doel en de wettelijke verplichtingen ten aanzien van het maken van een gemeentelijk rampenplan.

### *Hoofdstuk 2: Risico-inventarisatie en -analyse*

Op grond van artikel 4, eerste lid, onderdeel b van de Wet rampen en zware ongevallen moet het rampenplan een overzicht bevatten van alle soorten rampen en zware ongevallen, die de gemeente kunnen treffen. In hoofdstuk 2 is een overzicht opgenomen van de ramptypen die in alle gemeenten kunnen voorkomen, alsmede een overzicht van de risicovolle situaties binnen de gemeente waarbij zich een ramp of zwaar ongeval en de mogelijke gevolgen daarvan kan voordoen. Hierbij wordt specifiek ingegaan op de beschikbare rampbestrijdingsplannen en overige relevante planvorming.

Deze risico-inventarisatie zal bij elke wijziging moeten worden geactualiseerd.

### *Hoofdstuk 3: Bestuurlijke en operationele coördinatie; leiding.*

In hoofdstuk 3 wordt ingegaan op zowel de bestuurlijke als de operationele leiding en coördinatie tussen alle betrokkenen, waarbij gekeken wordt naar ieders verantwoordelijkheid en tevens naar de structuur van de leiding bij de bestrijding van een incident.

### *Hoofdstuk 4: De coördinatie van de inzet bij de bestrijding van rampen en zware ongevallen.*

Voor een goede bestrijding van incidenten is het van groot belang dat vooraf coördinerende afspraken worden gemaakt over de wijze waarop wordt samengewerkt. De werkwijze is beschreven in hoofdstuk 4. Hierbij wordt aangesloten op de landelijke "Gecoördineerde Regionale IncidentenbestrijdingsProcedure (GRIP), verdeeld in vijf verschillende fases van opschaling.

### *Hoofdstuk 5: Deelplannen / werkprocessen.*

Hoofdstuk 5 bevat een overzicht van de deelplannen van de werkprocessen die bij de bestrijding van incidenten kunnen voorkomen. Per deelplan is vastgesteld wie de procesverantwoordelijke is, welke activiteiten moeten worden uitgevoerd en welke relaties tussen de deelplannen onderling bestaan. De deelplannen zijn uitgewerkt voor de brandweer, het geneeskundig terrein, de politie, de gemeente en een algemeen gedeelte.

### *Bijlagen*

In de bijlage zijn een afkortingenlijst, begripsomschrijvingen en plannen voor de verschillende teams opgenomen, die een rol hebben bij de bestrijding van incidenten, zoals het Regionaal Beleidsteam, het Gemeentelijke Beleidsteam, het Regionaal Operationeel Team, het Commando Rampterrein en het Regionaal Voorbereidingsteam.

## **Gemeentelijke uitwerking**

Omdat het van belang is dat alle gemeenten in de regio zich op dezelfde manier op de rampenbestrijding voorbereiden dient het Gemeentelijk Rampenplan in alle gemeenten op basis van het model Gemeentelijk Rampenplan te worden uitgewerkt en vastgesteld door het college van Burgemeester en Wethouders. In hoofdstuk 2 en de bijlagen 3, 4 en 5 van het plan Gemeentelijk Beleidsteam geeft elke gemeente zijn eigen specifieke situatie weer. Alle overige hoofdstukken, inclusief de bijlagen, zijn voor alle gemeenten in de regio Groningen identiek van inhoud.

# 1 Rampenplan

## 1.1 Wettelijke plicht

Op basis van de Wet rampen en zware ongevallen (artikel 2 en 3) moet iedere gemeente zich voorbereiden op rampen en zware ongevallen, die zich op haar grondgebied kunnen voordoen. Burgemeester en wethouders zijn verantwoordelijk voor de voorbereidingen. Deze voorbereiding moet worden vastgelegd in een gemeentelijk rampenplan dat door het college van Burgemeester en Wethouders ten minste één maal per vier jaar wordt geactualiseerd en vastgesteld. In het gemeentelijk rampenplan worden risico's geïnventariseerd, de organisatie, de verantwoordelijkheden, de taken en de bevoegdheden in het kader van de rampenbestrijding beschreven en het beleid ten aanzien van het vaststellen van rampbestrijdingsplannen vastgelegd. Indien gewijzigde omstandigheden daartoe aanleiding geven, wordt het rampenplan tussentijds geactualiseerd.

## 1.2 Definitie Ramp

De definitie zoals die in de Wet rampen en zware ongevallen (Wrzo) is opgenomen luidt: "Een ramp of zwaar ongeval is een gebeurtenis:

1. waardoor een ernstige verstoring van de openbare veiligheid is ontstaan, waarbij het leven en de gezondheid van vele personen, het milieu of grote materiële belangen in ernstige mate worden bedreigd of zijn geschaad; en
2. waarbij een gecoördineerde inzet van diensten en organisaties van verschillende disciplines is vereist om de dreiging weg te nemen of de schadelijke gevolgen te beperken."

## 1.3 Doel gemeentelijk rampenplan

Het gemeentelijk rampenplan heeft tot doel een zo adequaat mogelijke voorbereiding op de rampenbestrijding te bewerkstelligen. De ramp of het (zwaar) ongeval moet worden bestreden, de effecten en gevolgen zoveel mogelijk ingeperkt en er moet aansluiting zijn bij de reguliere bestrijding en hulpverlening (de dagelijkse taken van de betrokken organisaties).

## 1.4 Bevoegdheid en verantwoordelijkheid

Burgemeester en wethouders zijn belast met de voorbereiding op de rampenbestrijding. De bevoegdheid en verantwoordelijkheid voor het vaststellen, wijzigen en uitwerken van het rampenplan (in deelplannen) is gelegen bij het college van Burgemeester en Wethouders. Bevoegdheden van organisaties, betrokken bij de rampenbestrijding, zijn vastgelegd in:

- Gemeentewet;
- Wet rampen en zware ongevallen;
- Brandweerwet;
- Wet geneeskundige hulpverlening bij ongevallen en rampen;
- Politiewet;
- Waterstaatswet 1900;
- Provinciewet.

## 1.5 Werkingssfeer

Indien een ramp of een zwaar ongeval heeft plaats gevonden, vindt opschaling plaats conform de opschalingprocedure in dit gemeentelijk rampenplan. Het verdient aanbeveling om expliciet het gemeentelijk rampenplan in werking te stellen. Hiermee wordt het moment gemarkeerd waarbij wordt overgegaan van collegiaal bestuur (het college van Burgemeester en Wethouders is bevoegd) naar eenhoofdig bestuur (de burgemeester heeft als eenhoofdige leiding het opperbevel). Voor de financiële afhandeling van een

incident heeft het wel of niet in werking stellen van het gemeentelijk rampenplan geen consequenties. De burgemeester doet hiervan zo spoedig mogelijk mededeling aan de commissaris van de Koningin, aan het college van Burgemeester en Wethouders en de gemeenteraad. In geval van een incident worden de burgemeesters van de aangrenzende gemeenten en de commissaris van de Koningin blijvend geïnformeerd. De burgemeester bepaalt het tijdstip waarop de rampsituatie als geëindigd kan worden beschouwd.

De burgemeester heeft het opperbevel in geval van een ramp of zwaar ongeval of bij ernstige vrees voor het ontstaan daarvan (Wet rampen en zware ongevallen, artikel 11 (bevelsbevoegdheid) en artikel 175 van de Gemeentewet). Met behulp van artikel 176 van de Gemeentewet kan de burgemeester in noodsituaties algemene voorschriften uitvaardigen en afkondigen (Hij / zij kan zich hierbij laten adviseren door de hoofden van de operationele diensten of hoofden van de gemeentelijke diensten).

De commissaris van de Koningin kan bij een ramp of een zwaar ongeval van meer dan plaatselijke betekenis of van ernstige vrees voor het ontstaan daarvan, de burgemeesters in de provincie, zoveel mogelijk na overleg met hen, de nodige aanwijzingen geven over het door hen inzake de bestrijding van een ramp of een zwaar ongeval te voeren beleid (artikel 12 Wet rampen en zware ongevallen).

De minister van Binnenlandse Zaken en Koninkrijksrelaties kan in geval van een ramp of een zwaar ongeval of van ernstige vrees voor het ontstaan daarvan, indien het algemeen belang dat dringend eist, de commissaris van de Koningin, zoveel mogelijk na overleg met hem, de nodige aanwijzingen geven over het door hem inzake de bestrijding van rampen en zware ongevallen te voeren beleid (artikel 13 Wet rampen en zware ongevallen).

## **1.6 Rampbestrijdingsplannen**

Op basis van de Wet rampen en zware ongevallen moet in het gemeentelijk rampenplan het beleid worden beschreven voor het vaststellen van rampbestrijdingsplannen (artikel 3, lid 4 en artikel 4). In hoofdstuk 2 van dit gemeentelijk rampenplan is, naast een overzicht van de totale risico's, een inventarisatie opgenomen van de mogelijke rampen en zware ongevallen binnen de gemeente waarvan plaats, aard en gevolgen voorzienbaar zijn en waarvoor een rampbestrijdingsplan wordt vastgesteld.

## **1.7 Informatieverschaffing**

De burgemeester is verplicht op grond van de Wet rampen en zware ongevallen (artikel 11a) en het Besluit informatie inzake rampen:

1. aan de bevolking, de commissaris van de Koningin en de minister van Binnenlandse Zaken en Koninkrijksrelaties informatie te verschaffen inzake:
  - a. de oorsprong, de omvang en de gevolgen van een ramp of zwaar ongeval die de bevolking of het milieu bedreigt of treft en
  - b. de bij deze ramp of zwaar ongeval te volgen gedragsnorm.
2. de bij de bestrijding van een ramp of zwaar ongeval betrokken personen informatie te verschaffen inzake:
  - a. een ramp die of een zwaar ongeval dat de bevolking of het milieu bedreigt of treft;
  - b. de risico's die hun inzet bij deze ramp of dit zware ongeval voor hun gezondheid heeft;
  - c. getroffen of te treffen voorzorgsmaatregelen.

Conform de Wet rampen en zware ongevallen (artikel 3, lid 5 onder e) is in het deelplan 17, Voorlichten en communiceren, deze informatieverschaffing nader uitgewerkt.

## **1.8 Reikwijdte Gemeentelijk Rampenplan**

Het gemeentelijk rampenplan geldt uitsluitend voor het grondgebied van de gemeente.

## **1.9 Afstemming**

Om onderlinge afstemming te bevorderen is het rampenplan gezamenlijk opgesteld met alle gemeenten in de provincie Groningen, de waterschappen in Groningen, de provincie Groningen en alle overige partners.

Afstemming met de calamiteitenplannen van de waterschappen en het provinciaal coördinatieplan heeft plaatsgevonden. (Het provinciaal coördinatieplan bevordert de afstemming binnen de provincie. Het landelijk coördinatieplan bevordert de landelijke afstemming.)

## 2 Risicoinventarisatie en –analyse

### 2.1 Inleiding

De gemeente is wettelijk verplicht een risico-inventarisatie te maken en deze op te nemen in het rampenplan. Het betreft hier een totaaloverzicht waarin de soorten rampen en zware ongevallen zijn opgenomen die de gemeente kunnen bedreigen en de mogelijke gevolgen daarvan.

Daarnaast moet een overzicht gemaakt worden van risicovolle situaties binnen de gemeente waarbij zich een ramp of zwaar ongeval kan voordoen en de mogelijke gevolgen daarvan.

De geïnventariseerde risico's in de regio zijn vastgelegd op de risicokaart Groningen. Deze is in multidisciplinair verband tot stand gekomen en voor iedereen via het internet toegankelijk. De provincie Groningen beheert de (digitale) risicokaart en deze is dan ook te vinden op [www.provinciegroningen.nl](http://www.provinciegroningen.nl).

Behalve risico's in de eigen gemeente kunnen ook risico's in een andere gemeente een rol spelen bij het bestrijden van een incident. Gemeenten dienen elkaar onderling te informeren. Ditzelfde geldt voor provincie- of landgrens overschrijdende incidenten. Hieronder volgt een overzicht van de ramptypen die in de regio Groningen kunnen voorkomen. Vervolgens wordt ingegaan op de planvorming ten aanzien van de rampenbestrijding, waarna een overzicht volgt van de risico's in de gemeente.

### 2.2 Ramptypen

In de Maatramp Regio Groningen is een onderverdeling gemaakt in soorten ramptypen die in Groningen kunnen voorkomen. Deze ramptypen zijn hieronder verdeeld in acht clusters gebaseerd op de ongevalkarakteristieken. De clusters zijn in algemene termen beschreven. Het betreft de volgende clusters:

Nr.	Ramptype
1	Rampen met betrekking tot verkeer en vervoer
	Luchtvaartongeval
	Ongeval op het water
	Verkeersongeval op het land (weg en spoor)
2	Rampen met gevaarlijke stoffen
	<i>Dit cluster omvat ongevallen met gevaarlijke stoffen. De stoffen kunnen voorkomen bij vervoer over weg, water en spoor, zijn aanwezig bij bedrijven of instellingen of worden getransporteerd door buisleidingen.</i>
	Ongeval met brandbare / explosieve stof
	Ongeval met giftige stof
	Kernongeval
3	Rampen met betrekking tot de volksgezondheid
	<i>Dit cluster omvat (plotselinge) gebeurtenissen, inzichten in of vermoedens over een directe bedreiging voor de volksgezondheid van een groep mensen (voorbeeld: epidemie) of dieren (voorbeeld: mond- en klauwzeer)</i>
	Bedreiging volksgezondheid
	Ziektegolf
4	Rampen met betrekking tot de infrastructuur
	Branden in grote gebouwen
	Instorting van gebouwen
5	Rampen met betrekking tot de bevolking
	<i>Dit cluster omvat grootschalige onrust rondom mensen(massa's). De onrust wordt hoofdzakelijk veroorzaakt door sociaal-psychologische omstandigheden en zijn niet van technische aard.</i>
	Paniek in menigten
	Grootschalige ordeverstoringen
6	Natuurrampen
	Overstromingen
	Natuurbranden
	Extreme weersomstandigheden
7	Ramp op afstand
	<i>Dit ramptype kenmerkt zich door het ontbreken van de eigen betrokkenheid bij de bronbestrijding, maar wel het repatriëren of opvangen van slachtoffers van een ramp elders.</i>
8	Uitval van nutsvoorzieningen
	<i>Onder dit ramptype vallen gebeurtenissen die een verstoring van het maatschappelijk leven met zich mee kunnen brengen bij uitval of storing van nutsvoorzieningen (zoals elektriciteit drinkwater, gas of telefonie). Pas nadat een voorziening uitvalt zijn plaats en aard vast te stellen en zijn de gevolgen te overzien.</i>

## 2.3 Gemeentelijke plannen

De gemeente dient zich onder andere door middel van planvorming voor te bereiden op voorzienbare risico's. Hiervoor worden verschillende plannen opgesteld.

Rampenplan: Het gemeentelijk rampenplan is een overkoepelend plan dat bij allerlei incidenten toepasbaar is. Het bestaat uit deelplannen die processen beschrijven die bij een incident nodig kunnen zijn.

Draaiboeken: Dit zijn instructies, inhoudende de alarmeringsregeling, de taakomschrijving en de werkwijze van bij de bestrijding van (de gevolgen van) een incident of de dreiging daarvan betrokken (samenwerkingsverbanden van) diensten, afdelingen, organisaties of instanties en hun plaats binnen de totale organisatie voor de bestrijding van incidenten.

Rampbestrijdingsplan: Dit is een plan dat wordt gemaakt voor het bestrijden van een incident bij een bedrijf of op een traject waar incidenten met gevaarlijke stoffen kunnen voorkomen. Het bevat alle maatregelen die de disciplines binnen incident de rampbestrijding treffen om voorzienbare incidenten te bestrijden. Het zijn dus multidisciplinaire plannen. Hieronder wordt daarop nader ingegaan.

### 2.3.1 Rampbestrijdingsplannen

De burgemeester is op basis van de Wet rampen en zware ongevallen verplicht rampbestrijdingsplannen op te stellen voor elke ramp waarvan plaats, aard en gevolgen voorzienbaar zijn. Met plaats wordt hierbij ook 'traject' bedoeld. De burgemeester kan in sommige gevallen gemotiveerd bepalen dat hij voor sommige objecten geen plan opstelt. Bij algemene maatregel van bestuur, middels het Besluit risico's zware ongevallen 1999 (BRZO'99), is bepaald dat voor een bepaalde zware categorie bedrijven altijd een rampbestrijdingsplan moet worden opgesteld.

In regionaal verband worden rampbestrijdingsplannen opgesteld voor het vervoer van gevaarlijke stoffen over de weg, het spoor en het water. Dit zijn rampbestrijdingsplannen die ongevalsscenario's beschrijven op verschillende plaatsen van een traject.

Op lokaal niveau worden rampbestrijdingsplannen gemaakt voor bedrijven met gevaarlijke stoffen.

De rampbestrijdingsplannen worden vastgesteld nadat inspraak van de bevolking heeft plaatsgevonden. Daarvoor wordt in de media bekend gemaakt waar de plannen ter inzage worden gelegd, waarna de bevolking vier weken lang kan reageren. Onderdeel hiervan kan een inspraakbijeenkomst zijn. Vervolgens worden de plannen vastgesteld en binnen een maand na vaststelling gezonden aan de commissaris van de Koningin en indien het plan voor de waterstaatszorg van belang is, aan de bestuursorganen die binnen de gemeentegrenzen belast zijn met aangelegenheden betreffende de waterstaatszorg. De rampbestrijdingsplannen dienen ten minste elke vier jaar of eerder indien daartoe aanleiding is, te worden geactualiseerd en beoefend. Bij elke actualisering heeft de bevolking opnieuw in spraak.

## 2.4 Overzicht risico's en bijbehorende planvorming

Hieronder volgt een overzicht van de risico's en de bijbehorende plannen gemaakt in de gemeente ten Boer

Risico (object/evenement)	Soort plan	Datum vaststelling
<b>1. Rampen met betrekking tot verkeer en vervoer</b>		
<i>Luchtvaartongeval</i> De gemeente ligt niet onder de aanvliegroute van het vliegveld in Eelde (Haren en Hoogezond-Sappemeer wel)	Rampbestrijdingsplan Groningen Airport	15-7-2004
<i>Ongeval op het water</i> Over het Eemskanaal mogen gevaarlijke stoffen worden vervoerd.	Raamplan vervoer gevaarlijke stoffen op vaarwegen	In concept gereed
<i>Verkeersongeval op het land (weg)</i> Over de N360 en over de N46 (Eemshavenweg) mogen gevaarlijke stoffen worden vervoerd.	Raamplan vervoer gevaarlijke stoffen over de weg	In ontwikkeling
<i>Verkeersongeval op het land (spoor)</i> Over de spoorlijn Groningen-Delfzijl mogen gevaarlijke stoffen worden vervoerd.	Raamplan vervoer gevaarlijke stoffen over het spoor	3 februari 2004
<b>2. Rampen met gevaarlijke stoffen</b>		
Zie voor actuele gegevens de digitale risicokaart op <a href="http://www.provinciegroningen.nl/risicokaart">www.provinciegroningen.nl/risicokaart</a>		
<i>Ongeval met brandbare stof / explosieve stof/ giftige stof</i> Op de bijgevoegde uitdraai van de risicokaart zijn de locaties aangegeven waar gevaarlijke stoffen liggen opgeslagen of worden verwerkt. ( zie uitdraai van de database van de risicokaart.	<ul style="list-style-type: none"> <li>• De brandweer heeft voor alle vermelde locaties aanvalsplannen of bereikbaarheidskaarten.</li> <li>• Voor Resina Chemie en Avebe in Hoogezand-Sappemeer heeft de gemeente een rampbestrijdingsplan ontvangen.</li> <li>• Effecten van een ongeval bij CSM (Suikerunie) Groningen kunnen reiken tot in onze gemeente. Hiervoor is een rampbestrijdingsplan.</li> </ul>	<ul style="list-style-type: none"> <li>• 10-09-2003</li> <li>• 13-12-2004</li> <li>• 11-11-2003 per medio 2005 wijziging</li> </ul>
<i>Kernongeval</i> De gemeente ligt deels binnen het risicogebied van de kerncentrale Lingen. (alleen gemeenten ten zuiden van de lijn Groningen-Delfzijl)	GGD Nederland heeft opdracht om depots met Kalium-Jodaat tabletten aan te leggen en een distributieplan te ontwikkelen.	Wordt ontwikkeld
<b>3. Rampen met betrekking tot de volksgezondheid</b>		
<i>Bedreiging volksgezondheid en ziektegolf</i> Bijvoorbeeld een wereldwijde griepgolf (pandemie) of een terroristische aanslag met biologische middelen	<ul style="list-style-type: none"> <li>• Procedure GHOR (= deelplan Geneeskundige hulpverlening – somatisch)</li> <li>• Deelplan Preventieve openbare gezondheidszorg waaronder</li> <li>• Draaiboek influenzapandemie</li> <li>• Draaiboek Massavaccinatie pokken</li> <li>• Deelplan Geneeskundige hulpverlening – psychosociaal</li> <li>• Raamconvenant militaire bijstand en steunverlening</li> </ul>	<ul style="list-style-type: none"> <li>• 23-4-2004</li> <li>• planning 2005</li> <li>• 22-4-2005</li> <li>• 28-4-2004</li> <li>• 10-12-2004</li> <li>• 03-03-2005</li> </ul>
<b>4. Rampen met betrekking tot de infrastructuur</b>		
<i>Branden in grote gebouwen en instorten van gebouwen</i> Benoem	Deze locaties komen in de	

Risico (object/evenement)	Soort plan	Datum vaststelling
<ul style="list-style-type: none"> <li>gebouwen waar meer dan 200 minder zelfredzame personen vertoeven</li> <li>gebouwen met een grootschalige publieksfunctie voor meer dan 1000 personen</li> <li>Gebouwen met meer dan 10 verdiepingen.</li> </ul>	gemeente Ten Boer niet voor; wel heeft de gemeente voor diverse horecagelegenheden z.g. aanvalsplannen dan wel bereikbaarheidskaarten opgesteld	
<b>5. Rampen met betrekking tot de bevolking</b>		
Paniek in menigten en grootschalige ordeverstoringen	Hiervoor zijn geen plannen voorbereid. Bij grootschalige evenementen worden op ad hoc basis plannen gemaakt.	
<b>6. Natuurrampen</b>		
<i>Overstromingen</i>		
<ul style="list-style-type: none"> <li>Doorbraak zeedijk</li> <li>Wateroverlast door extreme regenval. Het Damsterdiep en het Eemskanaal spelen een belangrijke rol in de waterbeheersing.</li> </ul>	<ul style="list-style-type: none"> <li>Er zijn nationale plannen voor de zeedijken</li> <li>Waddenzee en rijkswegen(calamiteitenplan RWS NN)</li> <li>Calamiteitenplan Waterschap Noorderzijlvest</li> </ul>	<ul style="list-style-type: none"> <li>19-10-2004</li> <li>10-11-2004</li> </ul>
<i>Natuurbranden</i>	Regionaal convenant bluswatervoorziening	24-6-2005
<i>Extreme weersomstandigheden</i> Kan altijd en overal plaatsvinden	Hiervoor gelden geen bijzondere plannen	
<b>7. Ramp op afstand</b>		
<i>Ramp op afstand</i> Bijvoorbeeld een busongeval in het buitenland	Plan grootschalige repatriëring vanuit het buitenland	
<b>8. Uitval van nutsvoorzieningen</b>		
<i>Uitval nutsvoorzieningen</i>		
<ul style="list-style-type: none"> <li>Elektriciteit</li> <li>Drinkwater</li> <li>Gas</li> <li>Telefonie</li> </ul>	<ul style="list-style-type: none"> <li>Herstelplan 110 kV-net Essent</li> <li>Afschakelplan Tennet</li> <li>Nooddrinkwaterplan waterbedrijf Groningen</li> <li>Hiervoor zijn geen plannen</li> <li>Geen plannen, wel bestaat het Nationaal noodnet</li> </ul>	<ul style="list-style-type: none"> <li>16-4-2004</li> <li>wordt ontwikkeld</li> <li>23-5-2000</li> </ul>

9b

In de bijlage van het rampenplan wordt een overzicht gegeven, middels een kaart, van alle risicobronnen in de gemeente Ten Boer en de omliggende gemeenten.

Voor de volgende objecten die op de provinciale risicokaart staan wordt geen rampbestrijdingsplan opgesteld. De reden hiervoor is:

Object: **KCA-depot In Ten Boer**. De risico's zijn laag omdat het depot regelmatig wordt geleegd. Er is nooit meer dan 1000 kg (chemisch) afval. In de regio is een raamplan LPG in ontwikkeling door de HVD.

Object: **Rioolwaterzuiveringsinstallatie(RWZI)**. Voor deze installatie heeft geen rampenbestrijdingsplan te worden opgesteld. Omdat het bedrijf wel een CPR 15-2 bedrijf is wordt er wel een speciale aanvalsplan opgesteld. Deze zal medio 2005 gereed zijn.

Object: **NAM-locatie's**. De gemeente Ten Boer heeft twee 2 NAM lokaties (zie risicokaart) van de provincie.

Object: **LPG-station**: de gemeente Ten Boer heeft twee LPG-stations. (zie risicokaart provincie). Door de HVD wordt een raamplan LPG opgesteld. Deze is medio 2005 gereed. De beide LPG-stations zullen eveneens worden gesaneerd. Dit gebeurt in 2008.

Voor risico's in omliggende gemeenten wordt verwezen naar het rampenplan van de gemeente n Bedum, Groningen, Slochteren en Loppersum.

### **3 Bestuurlijke en operationele coördinatie en leiding**

#### **3.1 Algemeen**

De Wet rampen en zware ongevallen reikt een coördinatiestructuur aan voor situaties die vallen onder de definitie van ramp of zwaar ongeval. Bevoegdheden in deze wet hebben dan ook primair als doel om de coördinatie tot stand te brengen. De in dit rampenplan ontvouwde (organisatie)structuren zijn ook bruikbaar in die gevallen waarin nog geen sprake is van een (dreigend) incident. In het kader van de openbare veiligheid en het anticiperen op mogelijke onveilige situaties kan het van belang zijn de coördinatiestructuren wel alvast in te zetten voor in elk geval overleg tussen de disciplines. Incidenten kunnen zich op verschillende niveaus voordoen. Een lokale verstoring wordt zoveel mogelijk opgevangen door de op lokaal niveau opererende organisaties. Afhankelijk van het type verstoring kunnen op dat niveau meerdere organisaties worden ingezet. Indien een incident een grotere uitstraling heeft dan het lokale vlak, komt een hoger bestuursniveau, provincie of het rijk in beeld.

De rampenbestrijding is gestoeld op een drietal niveaus:

- strategisch niveau, gericht op bestuurlijke coördinatie
- tactisch niveau, gericht op operationele coördinatie;
- technisch niveau, gericht op uitvoering ter plaatse.

#### **3.2 Burgemeester**

Voor de coördinatie binnen het overheidsoptreden als geheel bij de bestrijding van incidenten, is eenhoofdig bestuur op lokaal niveau onontbeerlijk. In de Wet rampen en zware ongevallen (artikel 11) heeft dat zijn vertaling gevonden in de bepaling dat de burgemeester, met uitsluiting van anderen, het opperbevel in geval van een ramp of zwaar ongeval heeft. Dit betekent dat iedereen die aan de feitelijke bestrijding deelneemt onder zijn gezag staat. Het gaat daarbij om de bevelvoering en coördinatie op tactisch en technisch niveau, gericht op het stellen van prioriteiten in de bestrijdingsactiviteiten. Voorts omvat deze centrale positie de politiek-bestuurlijke eindverantwoordelijkheid voor de bestrijding op lokaal niveau. Om het opperbevel mede inhoud te geven staan de burgemeester vooral de bevoegdheden genoemd in de artikelen 175 en 176 Gemeentewet ter beschikking. Hierin is de bevoegdheid geregeld voor het geven van bevelen en algemeen verbindende voorschriften ter handhaving van de openbare orde en ter beperking van gevaar.

In geval van een incident laat de burgemeester zich bijstaan door een door hem samengesteld Gemeentelijk Beleidsteam (GBT).

De taken en verantwoordelijkheden van het Gemeentelijk Beleidsteam zijn uitgewerkt in het Plan Gemeentelijk Beleidsteam (zie bijlage 4)

Diensten worden in opdracht van het eigen bevoegd gezag ingezet bij de bestrijding van incidenten. Het zijn in dat geval de diensten zelf die bepalen wat er aan personeel en materieel wordt ingezet en de wijze waarop dit gebeurt. Inzet kan tevens plaatsvinden op aanwijzing van extern gezag, in het kader van specifieke bijstandsaanvragen (bijvoorbeeld het beroep doen op de voorlichterpoule).

#### **3.3 Operationele leiding**

De operationele leiding is in handen van de Operationeel Leider, tevens voorzitter van het Regionaal Operationeel Team (ROT). Operationele leiding duidt de bevoegdheid aan om, in opdracht van de burgemeester, een organisatie bindende aanwijzingen te geven die erop gericht zijn het incident gecoördineerd te bestrijden. De Operationeel Leider treedt daarmee overigens niet in de verantwoordelijkheden of bevoegdheden van deze organisaties; deze blijven zelf verantwoordelijk voor de wijze van uitvoering. Geschilpunten lost hij zo mogelijk zelf op of brengt hij uiteindelijk ter kennis van de burgemeester, die dan een beslissing neemt.

In beginsel berust de operationele leiding bij de commandant van dienst van de brandweer (artikel 11 lid 2 van de Wet rampen en zware ongevallen). De burgemeester kan besluiten een andere functionaris met de operationele leiding te belasten. Zo is het denkbaar dat ingeval van een (dreigende) dijkdoorbraak en/of overstroming een vertegenwoordiger van het waterschap of in geval van openbare ordeverstoringen de politie met de operationele leiding wordt belast. De operationele leiding, die betrekking heeft op de tactische en technische coördinatie, schept geen zelfstandige bevoegdheid. Het wordt uitgeoefend onder verantwoordelijkheid van de burgemeester en binnen de door hem gestelde grenzen.

In geval van een (dreigende) incident van meer dan plaatselijke betekenis in een of meer gemeenten kan de commissaris van de Koningin in de operationele leiding voorzien. De Operationeel Leider kan de commissaris van de Koningin adviseren over de rampbestrijding, maar er ontstaat geen hiërarchische verhouding. Ook als de commissaris van de Koningin de Operationeel Leider aanwijst, blijft deze ondergeschikt aan het opperbevel van de burgemeester op wiens grondgebied hij optreedt.

De taken en verantwoordelijkheden van het Regionaal Operationeel Team zijn uitgewerkt in het Plan Regionaal Operationeel Team (zie bijlage 5)

### **3.4 Technische leiding.**

De technische leiding is in handen van de Commandant Rampterrein. Op het terrein waar de incident plaatsvindt is deze verantwoordelijk voor het zo goed en snel mogelijk bestrijden van de directe gevolgen van het incident. Hij geeft in dit verband getrapte leiding aan het hem hiervoor ter beschikking gestelde personeel. Hij wordt hierin bijgestaan door het Commando Rampterrein (CoRT). Het Commando Rampterrein wordt ingericht op een veilige locatie nabij het rampterrein. In het Commando Rampterrein kunnen, naast de commandanten van de operationele diensten functionarissen zitting hebben van andere aan de bestrijding deelnemende disciplines en ondersteunende functionarissen.

De taken en verantwoordelijkheden van het Commando Rampterrein zijn uitgewerkt in het Plan Commando Rampterrein (zie bijlage 6).

### **3.5 Bovengemeentelijke coördinatie**

In geval van gemeentegrensoverschrijdende incidenten is het noodzakelijk dat de betrokken burgemeesters de activiteiten in het kader van de rampenbestrijding op elkaar afstemmen. Coördinatie is nodig als er bovengemeentelijke belangen in het geding zijn of als meer gemeenten bij de incident betrokken zijn. Deze coördinerende verantwoordelijkheid ligt bij het Regionaal Beleidsteam (RBT).

De taken en verantwoordelijkheden van het Regionaal Beleidsteam zijn uitgewerkt in het Plan Regionaal Beleidsteam (zie bijlage 3)

### **3.6 Commissaris van de Koningin**

Wanneer er in de provincie sprake is van een (dreigend) incident van meer dan plaatselijke betekenis in een of meer gemeenten of ernstige vrees voor het ontstaan daarvan, dan heeft de commissaris van de Koningin tot taak zowel de horizontale als de verticale coördinatie (artikel 12 van de Wet rampen en zware ongevallen) tot stand te brengen. Onder horizontale beleidscoördinatie wordt verstaan de afstemming van beleid tussen gemeenten. Naarmate het aantal betrokken gemeenten toeneemt, zal de noodzaak tot coördinatie groter worden. Daarnaast kunnen belangen die de burgemeesters elk moeten behartigen met elkaar in botsing komen. In het ultieme geval heeft de commissaris van de Koningin de bevoegdheid om één of meer burgemeesters een aanwijzing te geven. Onder verticale coördinatie wordt verstaan de afstemming tussen de verschillende bestuurslagen gemeente - provincie - rijk.

### **3.7 Minister van Binnenlandse Zaken en Koninkrijksrelaties**

Wanneer er zwaarwegende algemene belangen in het geding zijn, heeft de minister van Binnenlandse Zaken en Koninkrijksrelaties een coördinerende bevoegdheid met betrekking tot het voor de rampenbestrijding te voeren beleid. Deze bevoegdheid betreft vooral de afstemming van het beleid voor de rampbestrijding op bestuurlijk niveau. De minister stelt het beleid vast na overleg met zijn ambtgenoten. De coördinatie geschiedt vanuit het Nationaal Coördinatiecentrum (NCC) bij het ministerie van Binnenlandse Zaken en Koninkrijksrelaties. In dat geval wordt in overeenstemming met het Nationaal Handboek Crisisbesluitvorming gewerkt (artikel 13 van de Wet rampen en zware ongevallen).

### **3.8. Dijkgraaf**

De bevoegdheid van de waterschapsbesturen beogen de bescherming van specifieke waterstaatkundige belangen en kunnen daarmee van betekenis zijn voor de algemene veiligheid van de bevolking. De hier bedoelde zorgplicht brengt met zich mee dat in de "normale " situatie het waterschapsbestuur de waterstaatkundige maatregelen die van belang zijn voor de algemene veiligheid waar nodig coördineert met de gemeenten in het waterschapsgebied. Daarnaast kent de wet het waterschapsbestuur (de dijkgraaf) bijzondere bevoegdheden toe bij dringend of dreigend gevaar. Uiteraard ligt ook in dit geval de eventuele afstemming met de gemeenten primair bij de dijkgraaf, maar dan is er wel een nauw grensvlak met de bevoegdheden van de burgemeester. Het kan zich immers voordoen dat de burgemeester diezelfde situatie zal moeten aanmerken als een (dreigend) incident en derhalve zijn daarop gerichte bevoegdheden dient in te zetten. In dat geval dient het waterschap zich te conformeren aan het "opperbevel" van de burgemeester. Het waterschap zal zijn te nemen maatregelen afstemmen met het door de burgemeester te voeren beleid. Indien het incident alleen lokaal van omvang is, kan de dijkgraaf zitting nemen in het Gemeentelijk Beleidsteam, indien meerdere gemeenten bij een incident betrokken zijn, neemt de dijkgraaf structureel zitting in het Regionaal Beleidsteam.

### **3.9 Hoofdofficier van Justitie**

De burgemeester vormt samen met de korpschef van politie en het Openbaar Ministerie (in de persoon van de Hoofdofficier van Justitie) het driehoeksoverleg. De burgemeester kan bij een incident de Hoofdofficier van Justitie vragen als beleidsadviseur zitting te nemen in het Gemeentelijk Beleidsteam. Bij betrokkenheid van meerdere gemeenten bij het incident neemt de Hoofdofficier van Justitie structureel zitting in het Regionaal Beleidsteam. Wanneer bij een incident sprake is van strafbaar handelen dat justitieel onderzoek vergt (bijvoorbeeld bij gijzelingen), dan gaat het bevoegdheid betreffende de aansturing van de politie voor dit deel over van de burgemeester naar de Officier van Justitie. De andere operationele diensten en het gemeentelijk apparaat blijven echter onder bevel staan van de burgemeester.

## 4 De coördinatie van de inzet bij de bestrijding van rampen en zware ongevallen.

### 4.1 Inleiding

Zodra zich een incident voordoet of dreigt voor te doen, wordt de rampenbestrijdingsorganisatie via het proces van opschaling opgebouwd. Opschalen kan worden gedefinieerd als: het proces van veranderen van het functioneren van het bestuur, de parate en de gemeentelijke diensten en andere betrokken organisaties vanuit de dagelijkse situatie naar één regionale organisatievorm, waarmee een (groot) incident multidisciplinair wordt bestreden. Door opschaling wordt de schaal van de organisatie aangepast aan de schaal van het incident en de te treffen rampbestrijdingsmaatregelen. Van belang hierbij is dat deze opschaling niet te voorzichtig wordt opgebouwd. Indien niet tijdig en voldoende wordt opgeschaald ontstaat het risico van het achter de feiten aan lopen, zodat vertraging van een adequate rampenbestrijding ontstaat. Daarom verdient het de voorkeur om snel op te schalen en daarna, indien mogelijk of gewenst, weer af te schalen. Hierbij wordt de organisatie weer afgebouwd tot een passende omvang.

### 4.2 GRIP-procedure

GRIP staat voor "Gecoördineerde Regionale Incidentenbestrijdings Procedure" en is bedoeld om "grip" te krijgen op de chaotische situatie die kenmerkend is voor rampen en grootschalige incidenten. GRIP is ontworpen om de operationele en bestuurlijke coördinatie te optimaliseren en vast te leggen in een gedeelde en eenduidige procedure voor politie, brandweer, GHOR, gemeenten, provincie en waterschappen.

**Belangrijk:** GRIP wordt ook gebruikt voor incidenten die geen gebruik van het rampenplan vergen, met name bij GRIP 1 en GRIP 2.

**Belangrijk:** Voor de keuze van een bepaald GRIP-niveau zijn geen vaste of sluitende criteria voorhanden. Wel kunnen enkele grofmazige handreikingen geboden worden, met behoud van de mogelijkheid om ten tijde van een incident anders te beslissen. Om snelheid in de opschaling te behouden kan zowel al vanaf de meldkamer als door de eerst aankomende eenheid een bepaald GRIP-niveau worden afgekondigd. De besluitvorming over de GRIP-keuze zal voor GRIP 1 en 2 gemaakt worden door de officier van dienst van een van de parate diensten en voor GRIP 3, 4 en 5 door een van de hoofden van de parate diensten en / of betrokken burgemeester(s).

Binnen GRIP staat de opschaling centraal. Bij kleine incidenten zal er vooral monodisciplinair gewerkt kunnen worden met grote onafhankelijkheid. Met de toename van de omvang van het incident zal echter uiteindelijk sprake zijn van een volledige multidisciplinaire samenwerking vanuit een totale afhankelijkheid van de diensten. De "dagelijkse routine" waarbij sprake is van beperkte opschaling, is in de GRIP-procedure buiten beschouwing gelaten. Hierbij wordt gewerkt met de structuur van Coördinatie Team Plaats Incident (CTPI).

Binnen GRIP wordt gewerkt met vijf opschalingniveaus:

- GRIP 1** Een bijzonder incident, waarvoor gecoördineerd optreden van de operationele diensten ter plaatse gewenst is. Het incident is puur lokaal van omvang
- GRIP 2** Het incident heeft een duidelijke uitstraling naar de omgeving, dus ook duidelijke effecten buiten de plaats van het incident (bron- en effectgebied). Het incident is puur lokaal van omvang.
- GRIP 3** Het incident heeft een dermate grote omvang of er bestaat een ernstige vrees voor het ontstaan ervan, dat de gevolgen voor de samenleving zodanig zijn dat het Gemeentelijk Rampenplan in werking treedt en het

Gemeentelijk Beleidsteam bijeen wordt geroepen. Het incident is puur lokaal van omvang.

**GRIP 4** Van het incident zoals omschreven bij GRIP 3, overschrijden de effecten de gemeentegrens of er zijn meerdere gemeenten bij het incident betrokken. Het incident vraagt om afstemming tussen de betrokken gemeenten. Meerdere gemeentelijke beleidsteams en gemeentelijke coördinatiecentra zijn bij het incident betrokken. De bestuurlijke afstemming verloopt via het Regionaal Beleidsteam.

**GRIP 5** Van het incident zoals omschreven bij GRIP 3, overschrijden de effecten de provinciegrens. Het incident vraagt om afstemming op interregionaal niveau. Opschaling vindt plaats conform het Nationaal Handboek Incidentbesluitvorming. De bestuurlijke afstemming verloopt via het Nationaal Coördinatie Centrum.

### **Keuze van GRIP-niveau**

De keuze om GRIP in werking te stellen zal altijd overwogen moeten worden ten tijde van een incident. Daarnaast kan hiertoe reeds voorzien zijn in de voorbereiding op de rampenbestrijding. Met name binnen rampbestrijdingsplannen zal vooraf bepaald zijn welk GRIP-niveau van toepassing verklaard moet worden bij een bepaald type incident.

### 4.3 Opschalingswijzer

	GRIP 1	GRIP 2
<b>Omschrijving</b>	Een bijzonder incident, waarvoor gecoördineerd optreden van de operationele diensten ter plaatse gewenst is. Het incident is puur lokaal van omvang.	Het incident heeft een duidelijke uitstraling naar de omgeving, dus ook duidelijke effecten buiten de plaats van het incident. Het incident is puur lokaal van omvang.
<b>Opschaling</b>	CoRT Zie schema GRIP 1	Regionaal Operationeel Team Commando Rampterrein Zie schema GRIP 2
<b>Kenmerken</b>	<ul style="list-style-type: none"> <li>- ernstig in omvang</li> <li>- niet routinematig</li> <li>- beperkt hulpverleningsgebied</li> <li>- multidisciplinair</li> <li>- maatregelen binnen het ongevalgebied (brongebied)</li> </ul>	<ul style="list-style-type: none"> <li>- gecompliceerd van aard (bijv. ongeval met gevaarlijke stoffen)</li> <li>- ernstig in omvang</li> <li>- multidisciplinair</li> <li>- vereist tactische coördinatie</li> <li>- maatregelen binnen en buiten het ongevalgebied (bron- en effectgebied)</li> </ul>
<b>Betrokkenen</b>	Brandweer Politie GHOR Gemeente Waterschap Voorlichting Hulpverleningsdienst en Politie Overige betrokkenen	Brandweer Politie GHOR Voorlichting Hulpverleningsdienst en Politie Waterschap Gemeente Provincie Openbaar Ministerie
<b>Leiding</b>	Commandant Rampterrein	Regionaal Operationeel Leider
<b>Voorinformatie</b>	Burgemeester	Burgemeester Commissaris van de Koningin Dijkgraaf

GRIP 3	GRIP 4	GRIP5
<p>Het incident heeft een dermate grote omvang of er bestaat een ernstige vees voor het ontstaan ervan, dat de gevolgen voor de samenleving zodanig zijn dat het Gemeentelijk Rampenplan in werking treedt en het Gemeentelijk Beleidsteam bijeen wordt geroepen. Het incident is puur lokaal van omvang.</p>	<p>Van het incident zoals omschreven bij GRIP 3, overschrijden de effecten de gemeentegrens of er zijn meerdere gemeenten bij het incident betrokken. Het incident vraagt om afstemming tussen de betrokken gemeenten. Meerdere gemeentelijke beleidsteams en gemeentelijke coördinatiecentra zijn bij het incident betrokken. De bestuurlijke afstemming verloopt via het Regionaal Beleidsteam.</p>	<p>Van het incident zoals omschreven bij GRIP 3, overschrijden de effecten de provinciegrens. Het incident vraagt om afstemming op interregionaal niveau. Opschaling vindt plaats conform het Nationaal Handboek Crisis besluitvorming. De bestuurlijke afstemming verloopt via het Nationaal coördinatie Centrum (NCC)</p>
<p>Gemeentelijk Beleidsteam Regionaal Operationeel Team Commando Rampterrein Actie- / coördinatiecentra Zie schema GRIP 3</p>	<p>Regionaal Beleidsteam Gemeentelijke Beleidsteams Regionaal Operationeel Team Commando Rampterrein Actie- / coördinatiecentra Zie schema GRIP 4</p>	<p>Nationaal Coördinatie Centrum Regionale Beleidsteams Gemeentelijke Beleidsteams Regionale Operationele Teams Commando Rampterrein Actie- / coördinatiecentra Zie schema GRIP 5</p>
<ul style="list-style-type: none"> <li>- volledige opschaling gemeentelijk niveau</li> <li>- langdurige bestrijding</li> <li>- ernstige gevolgen voor de bevolking</li> <li>- forse materiële schade</li> <li>- mogelijk veel doden en gewonden</li> </ul>	<ul style="list-style-type: none"> <li>- volledige opschaling op boven-gemeentelijk niveau</li> <li>- langdurige bestrijding</li> <li>- ernstige gevolgen voor de bevolking</li> <li>- forse materiële schade</li> <li>- mogelijk veel doden en gewonden</li> <li>- coördinatie tussen gemeenten</li> </ul>	<ul style="list-style-type: none"> <li>- provinciegrensoverschrijdend</li> <li>- volledige opschaling op boven-gemeentelijk niveau</li> <li>- langdurige bestrijding</li> <li>- ernstige gevolgen voor de bevolking</li> <li>- forse materiële schade</li> <li>- mogelijk veel doden en gewonden</li> <li>- coördinatie tussen provincies</li> <li>- coördinatie met Rijk</li> </ul>
<p>Burgemeester Brandweer Politie GHOR Voorlichting Hulpverleningsdienst, Politie en Gemeentelijk Beleidsteam Waterschap Gemeente Provincie Openbaar Ministerie</p>	<p>Commissaris van de Koningin Burgemeesters Brandweer Politie GHOR Voorlichting Hulpverleningsdienst, Politie, Gemeentelijk Beleidsteam en Regionaal Beleidsteam Waterschap Gemeenten Provincie Openbaar Ministerie</p>	<p>Minister van Binnenlandse Zaken en eventueel andere ministers Commissarissen van de Koningin Burgemeesters Brandweer Politie GHOR Voorlichting Hulpverleningsdienst, Politie, Gemeentelijk Beleidsteam en Regionaal Beleidsteam Waterschap Gemeenten Provincie Openbaar Ministerie</p>
<p>Voorzitter Gemeentelijk Beleidsteam</p>	<p>Voorzitter Regionaal Beleidsteam</p>	<p>Minister van Binnenlandse Zaken</p>
<p>Burgemeester aangrenzende gemeenten Commissaris van de Koningin Minister van Binnenlandse Zaken Dijkgraaf</p>	<p>Commissaris van de Koningin in aangrenzende provincie(s) Minister van Binnenlandse Zaken</p>	

#### 4.4 GRIP-Vorbereidend

Er is niet in alle gevallen noodzaak om bij een dreiging van een incident direct op te schalen naar het niveau Regionaal Operationeel Team.

In een aantal gevallen is er geen directe dreiging aanwezig en is het wenselijk om niet direct volledig op te schalen. Voorbeelden hiervan zijn: stroomuitval, de dreiging van MKZ of Antrax, grootschalige evenementen of acties.

Hierbij kan het wenselijk zijn dat, op niveau van de sectiehoofden van het Regionaal Operationeel Team, vooraf overleg plaats vindt over de wenselijkheid of noodzaak van te nemen acties, zoals verdere opschaling.

De taken en de verantwoordelijkheden van dit Regionaal Voorbereidingsteam zijn uitgewerkt in het Plan Regionaal Voorbereidingsteam (zie bijlage 7).

Het werken met een GRIP-Vorbereidend is een voorwaarde om soepel te kunnen opschalen, mochten de gevolgen van het incident dit noodzakelijk maken.

*Noot: Voor de opschaling bij een dreiging is aangesloten bij de hiervoor gehanteerde terminologie van de GRIP-procedure. Om onduidelijkheden met de hiervoor beschreven GRIP 1 t/m 5 te voorkomen is gekozen voor GRIP-Vorbereidend.*

GRIP-Vorbereidend	
<i>Omschrijving</i>	Dreiging van een (ernstige) verstoring van de basisstructuur dan wel een aantasting van fundamentele waarden en normen van het maatschappelijk systeem dreigt. Operationele opschaling vindt (nog) niet plaats. Afhankelijk van de dreiging vindt multidisciplinaire afstemming plaats over de te nemen (voorzorgs)maatregelen.
<i>Opschaling</i>	- Regionaal Voorbereidingsteam - Eventueel verdere opschaling afhankelijk van de dreiging
<i>Kenmerken</i>	- dreiging van ramp of zwaar ongeval - geen spoedeisend karakter - multidisciplinair overleg nodig - sectiehoofdenniveau
<i>Betrokken</i>	Brandweer Politie GHOR Voorlichting Hulpverleningsdienst, Politie Waterschap Gemeenten Provincie
<i>Leiding</i>	Voorzitter Regionaal Voorbereidingsteam
<i>Voorinformatie</i>	Betrokken burgemeester(s) Commissaris van de Koningin Dijkgraaf

#### 4.5 Afstemming met Duitsland

Ten behoeve van de afstemming tussen Nederlands en Duits grondgebied wat betreft rampenbestrijding is op 7 juni 2001 een 'Gemeenschappelijke verklaring van Nederland en Nedersaksen inzake grensoverschrijdende samenwerking 2001' tot stand gekomen. De verklaring is weinig concreet, maar meer intentioneel van aard.

Samengevat bevat het ten aanzien van rampenbestrijding:

- De intentie om jaarlijks op hoog politiek niveau overleg te laten plaatsvinden m.b.t. ontwikkelingen op het gebied van rampenbestrijding;
- Het voornemen tot het wegnemen van bestaande belemmeringen;
- Over en weer uitwisseling tussen overheden over risicovolle bedrijven in de grensregio;
- De intentie om te komen tot grensoverschrijdende rampenbestrijdings-oefeningen.

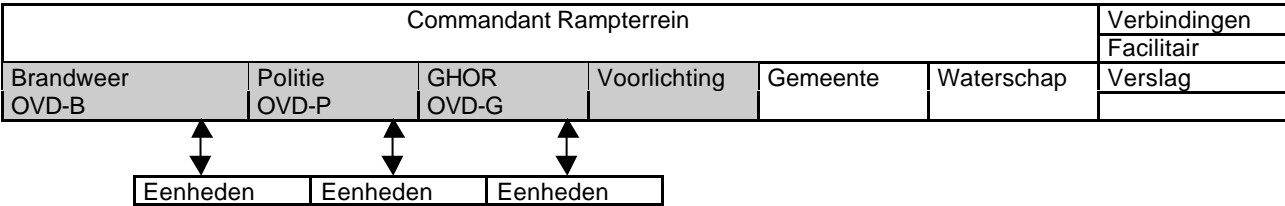
De voorzitter van het RBT voert hiertoe overleg met zijn als zodanig optredende functionaris in Duitsland. Dit overleg laat de afstemmende taak van het Nationaal Coördinatie Centrum (NCC) onverlet.

# GRIP 1

Technisch niveau

## Commando Rampterrein

Actie-/Coördinatie-centra	
	Brandweer
	Politie
	GHOR
	Gemeente
	Provincie
	Waterschap



## GRIP 2

Tactisch niveau

ROT

Actiecentra	Brandweer
	Politie
	GHOR
	Gemeente
	Provincie
	Waterschap

Operationeel Leider							Verbindingen
							Facilitair
Sectie brandweer	Sectie politie	Sectie GHOR	Sectie gemeente	Sectie provincie	Sectie waterschap	Sectie voorlichting	Verslag



CoRT

Technisch niveau

Commandant Rampterrein						Verbindingen
						Facilitair
Brandweer OVD-B	Politie OVD-P	GHOR OVD-G	Voorlichting	Gemeente	Waterschap	Verslag

Eenheden	Eenheden	Eenheden
----------	----------	----------

# GRIP 3

Strategisch niveau

(Hoofd)officier  
Justitie

GBT

Burgemeester							
Adviseur brandweer	Adviseur politie	Adviseur GHOR	Gemeente-secretaris	Voorlichting	Adviseur overige(n)	Verslag	
						Facilitair	

Tactisch niveau

ROT

Operationeel Leider							Verbindingen
							Facilitair
Sectie brandweer	Sectie politie	Sectie GHOR	Sectie gemeente	Sectie provincie	Sectie waterschap	Sectie voorlichting	Verslag

Technisch niveau

CoRT

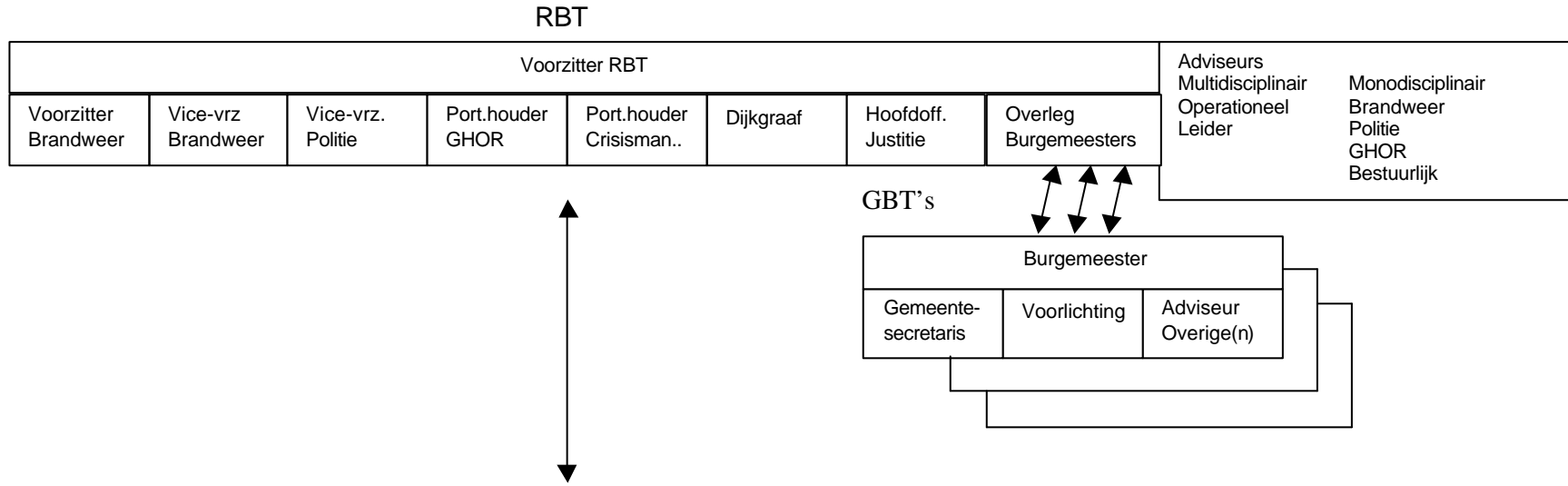
Actiecentra	Brandweer
	Politie
	GHOR
	Gemeente
	Provincie
	Waterschap

Commandant Rampterrein						Verbindingen
						Facilitair
Brandweer OVD-B	Politie OVD-P	GHOR OVD-G	Voorlichting	Gemeente	Waterschap	Verslag

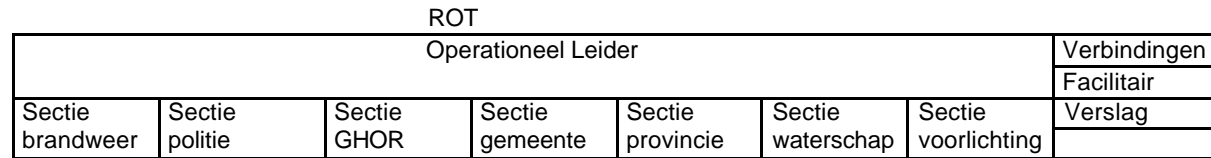
Eenheden	Eenheden	eenheden
----------	----------	----------

Strategisch niveau

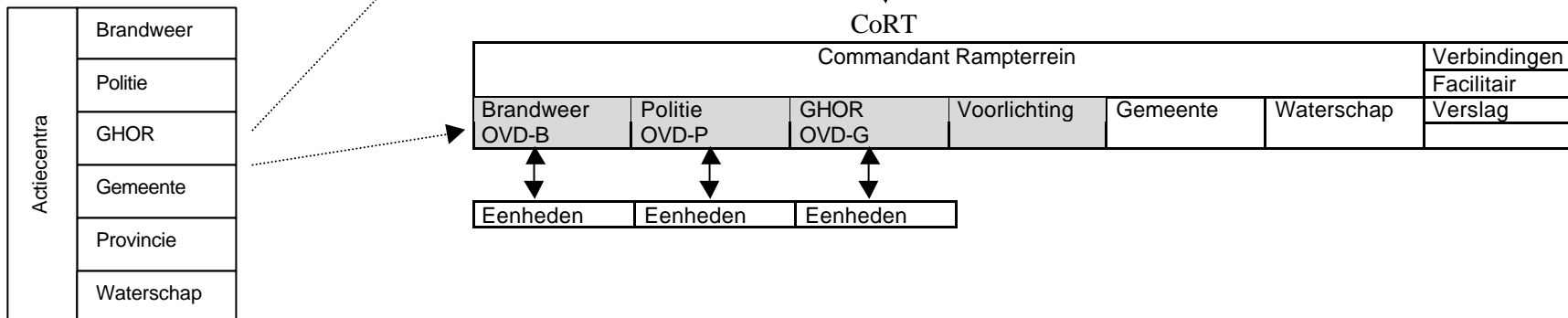
GRIP 4



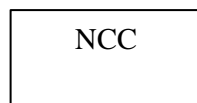
Tactisch niveau



Technisch niveau

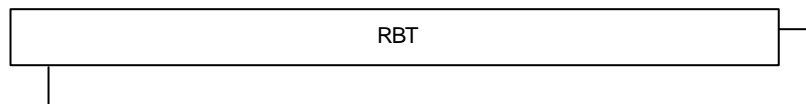


Strategisch niveau

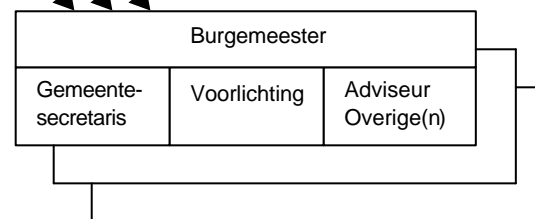


GRIP 5

RBT's

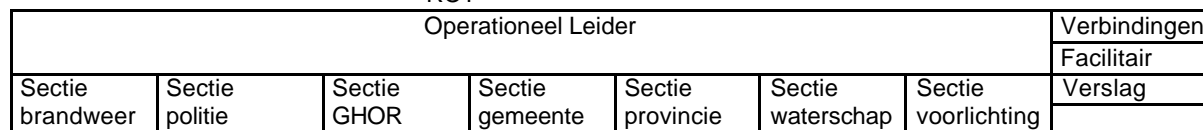


GBT's



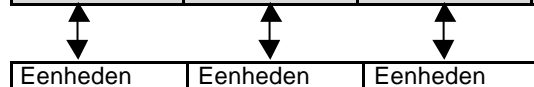
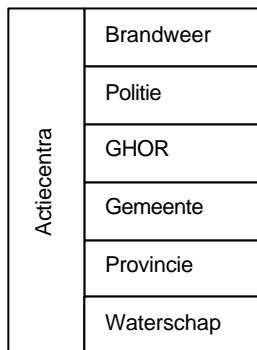
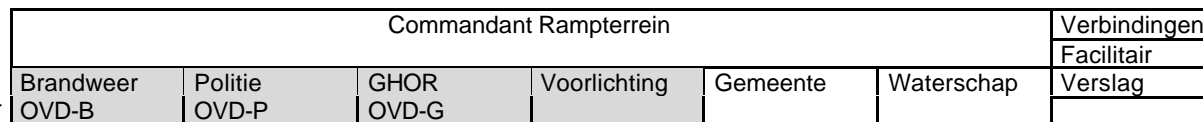
Tactisch niveau

ROT



Technisch niveau

CoRT



## 5 Deelplannen en werkprocessen

Voor een doelmatige uitvoering van de bestrijding van incidenten moet multidisciplinair een groot aantal activiteiten worden verricht. De ordening van activiteiten heeft geleid tot vertaling in

(deel-)plannen. Een overzicht van de afzonderlijke plannen en de dienst / organisatie, die daarvoor procesverantwoordelijkheid draagt, is opgenomen in onderstaande tabel.

NR.	BRANDWEERPLANNEN:
1	Redden, brandbestrijden en technische hulpverlening
2	Ontsmetten van mens en dier
3	Ontsmetten van voertuigen en infrastructuur
4	Waarnemen en meten
5	Waarschuwen van de bevolking
6	Toegankelijk maken en opruimen

NR.	GENEESKUNDIGE PLANNEN:
7	Geneeskundige hulpverlening - somatisch
8	Preventieve openbare gezondheidszorg
9	Geneeskundige hulpverlening - psychosociaal

NR.	POLITIEPLANNEN:
10	Ontruimen en evacueren
11	Afzetten en afschermen
12	Verkeer regelen
13	Handhaven rechtsorde
14	Identificeren slachtoffers
15	Begidsen
16	Strafrechtelijk onderzoek

NR.	GEMEENTELIJKE PLANNEN:
17	Voorlichten en communiceren
18	Opvangen en verzorgen
19	Registreren van slachtoffers
20	Milieuzorg
21	Primaire levensbehoeften en transport
22	Uitvaart en herdenken
23	Registreren en afhandelen van schade
24	Nazorg

NR.	ALGEMENE PLANNEN:
25	Verbindingen en alarmering (GMG is procesverantwoordelijk)
26	Verzorging / logistiek rampbestrijdingsorganisatie (Brandweer is procesverantwoordelijk)
27	Verslagleggen (Brandweer is procesverantwoordelijk)
28	Evalueren (Brandweer is procesverantwoordelijk)

In het rampenplan is van bovenstaande werkprocessen de uitwerking op hoofdlijnen opgenomen in deelplannen (zie bijlage 8).

Voor een goede uitvoering van deze activiteiten is het noodzakelijk dat per deelplan een procesverantwoordelijke is benoemd en dat processen multidisciplinair op elkaar zijn afgestemd.

De organisatie welke procesverantwoordelijk is, draagt zorg voor initiatie en coördinatie van de uitvoering en de samenwerking, zowel in de voorbereiding op als tijdens de bestrijding van incidenten. Zij werkt de plannen uit in eigen organisatieplannen of draaiboeken.

De processen voor de operationele diensten zijn, voor de brandweer en de GHOR, uitgewerkt in hun organisatieplan en voor de politie in de uitwerking van de Referentiekaders 2002.

De gemeentelijke en overige processen worden door de betreffende procesverantwoordelijke uitgewerkt in draaiboeken.